

1 Технические характеристики

Фурнитура СТН-1850-70(Н) соответствует ГОСТ 30777 «Устройства поворотные, откидные и поворотно-откидные для оконных и дверных блоков».

Фурнитура предназначена для установки на окна, изготовленные из алюминиевых профилей, имеющих следующие параметры:

Система профилей Provedal: Татпроф ЭК-640, СИАЛ КП-40, ALUTECH ALT 100 (см.рис.);

Высота створки FH = 600...2400 мм;

Ширина створки FB = 450...1600 мм;

Вес створки до 80 кг.

Зависимость между допустимыми размерами створки и ее весом (или толщиной стекла) - см. диаграмму применения.

Климатическое исполнение фурнитуры - УХЛ 2 по ГОСТ 15150-69.

Данные изделия предназначены для эксплуатации в районах с умеренным и холодным климатом со среднегодовыми значениями температуры от -60°C до +45°C, установленные под навесом или в помещениях, где колебания температуры и влажности воздуха не существенно отличается от колебаний на открытом воздухе и имеется сравнительно свободный доступ наружного воздуха.

Срок службы фурнитуры - 10 лет или менее 20 000 циклов «открывания-закрывания».

Изготовитель гарантирует работу изделия в течение 36 месяцев со дня продажи.

Гарантия распространяется на фурнитуру, состоящую только из оригинальных деталей производства ООО «Сатурн», при условии соблюдения настоящего руководства по монтажу и диапазонов применения, а также проведения ежегодного техобслуживания.

ВНИМАНИЕ: окна и двери, установленные в прибрежной территории морей и океанов, а также в местах с агрессивной и способствующей возникновению коррозии атмосферой, должны оснащаться специальной фурнитурой. Противовзломные окна и двери также должны оснащаться специальной фурнитурой.

Далее в инструкции применяется следующая терминология и условные обозначения:

Рама - неподвижная часть оконного блока.

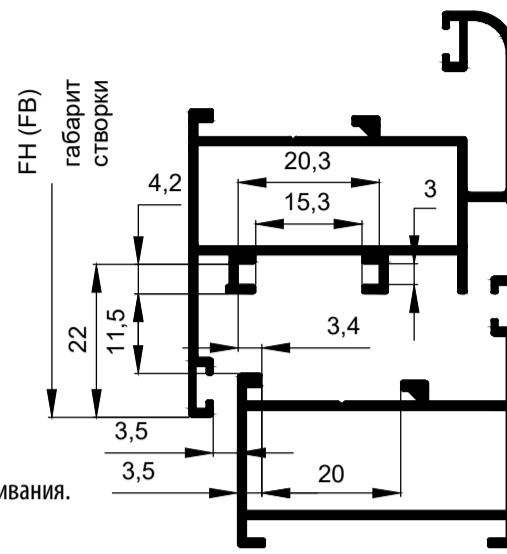
Створка - подвижная часть оконного блока.

Система профилей - совокупность размеров сопряжения рамного и створочного профилей (см. рис.).

FH - высота створки.

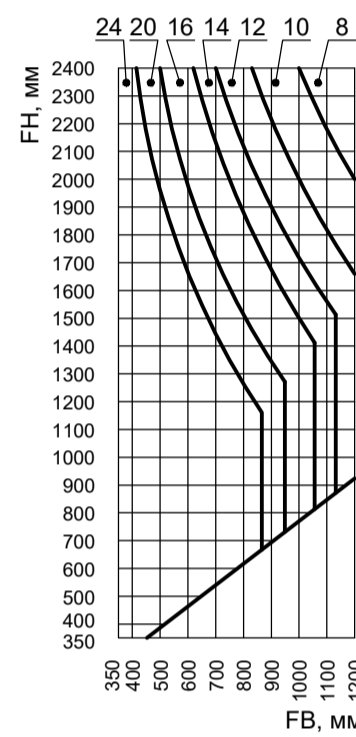
FB - ширина створки.

GH - высота установки ручки от нижнего края створки.

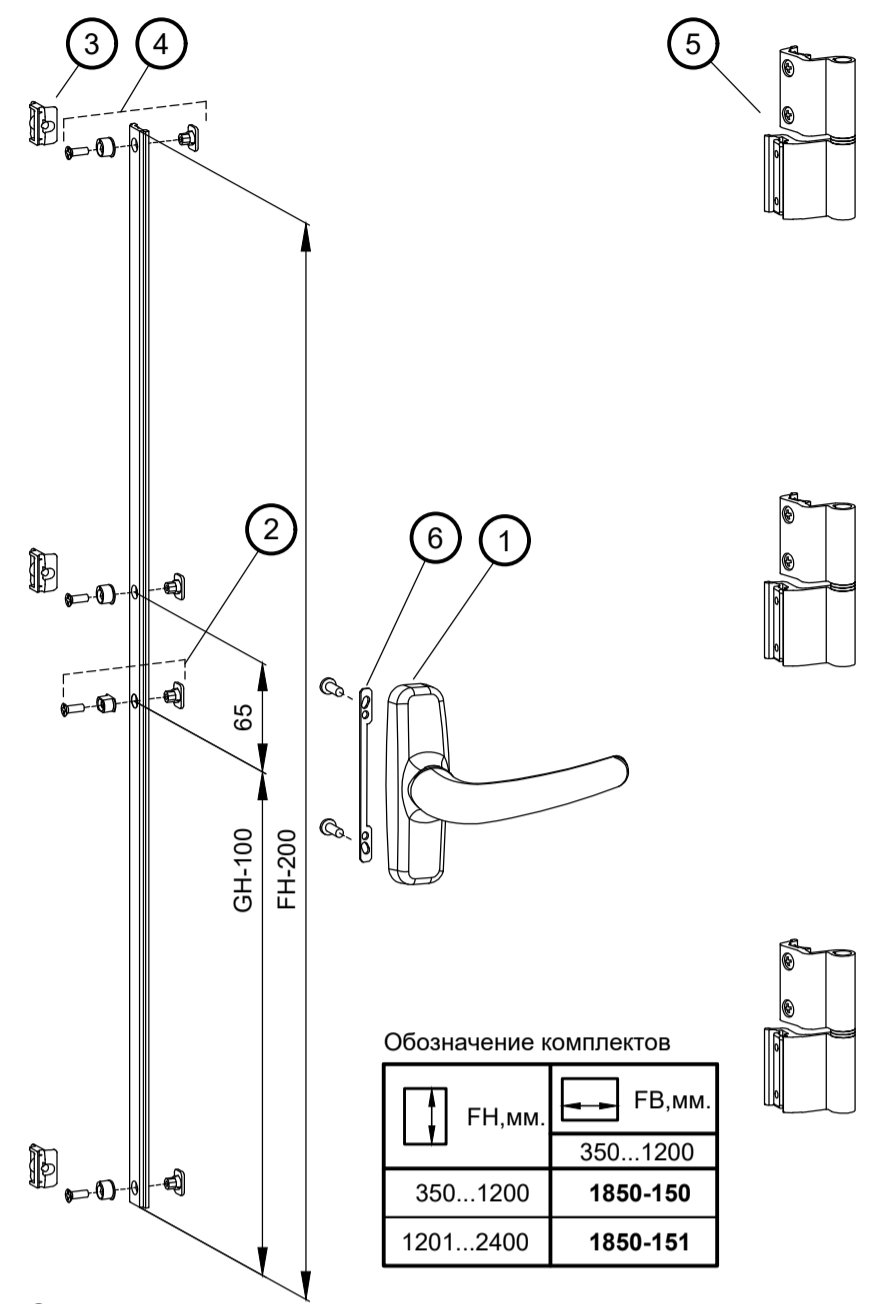


Максимальная толщина стекла (без воздушной камеры), мм.

1 мм стекла = 2,5 кг/м²



3 Комплектация



Обозначение комплектов

FH, мм.	FB, мм.	350...1200
		1850-150
1201...2400	1850-151	

Состав комплектов

Поз.	Наименование	Обозначение	1850-150	1850-151
1	Ручка оконная	2685.00	1	1
2	Цапфа приемная	1850.00.01	1	1
3	Планка запорная	1850.05.00-10	2	3
4	Цапфа запорная	1850.08.00	2	3
5	Петля поворотная	0153.000-01	2	3
6*	Планка	2250.04	1	1

* Планка СТН-2250.04 заказывается отдельно.
Тяга соединительная НЧП-2903 в состав комплектов не входит и заказывается отдельно длиной по 6 м.

2 Техобслуживание

Внимание: работы по установке-снятию створки окна с петель, а также регулировка и замена деталей фурнитуры, должны выполняться только специалистами.

При монтаже окна или проведении отделочных работ все детали фурнитуры должны быть защищены от попадания мусора или отделочных материалов.

Не реже одного раза в год необходимо проводить следующие работы по техобслуживанию:

✓ Очистить все наружные элементы фурнитуры от грязи и посторонних предметов.

✓ Проверить работоспособность и состояние фурнитуры по следующим критериям:

• Крепление деталей и узлов фурнитуры

Если крепление ослабло, то винт необходимо затянуть или заменить

• Износ или повреждение деталей и узлов фурнитуры

Поврежденные или изношенные детали необходимо заменить

Для снижения износа нужно регулярно смазывать фурнитуру

• Легкость хода фурнитуры

Усилие заперания на ручке — не более 5 кг.

Легкость хода может быть улучшена смазкой или регулировкой. Не прикладывайте к ручке больших усилий.

• Отрегулировать фурнитуру (при необходимости)

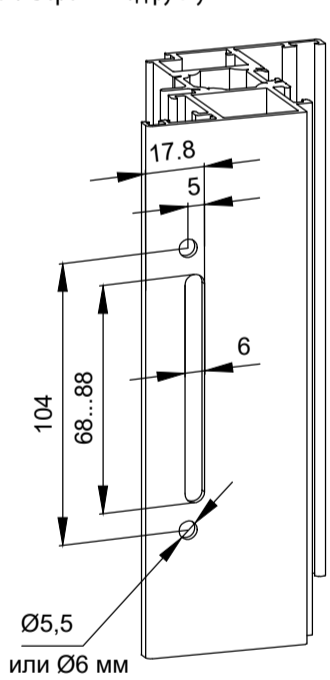
✓ Смазать подвижные части и точки заперания фурнитуры.

Внимание: Для смазки фурнитуры использовать технический вазелин или другие PH-нейтральные составы. Для ухода за окнами следует использовать только те моющие средства, которые не вызывают повреждения защитного слоя фурнитуры. Обычные загрязнения удалять простым мыльным раствором, более сильные — специальными моющими средствами.

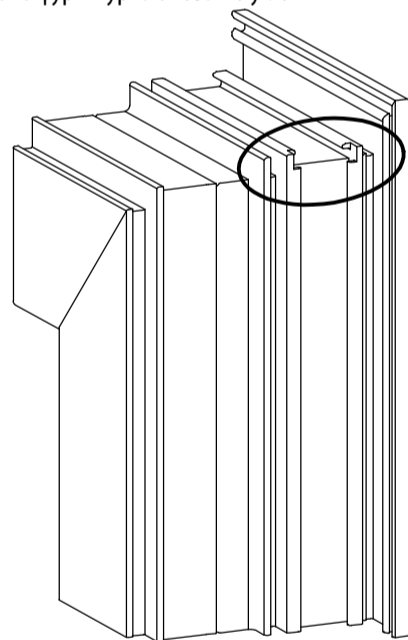
4 Подготовка створки

Прежде чем приступать к монтажу фурнитуры, необходимо выполнить обработку створки:

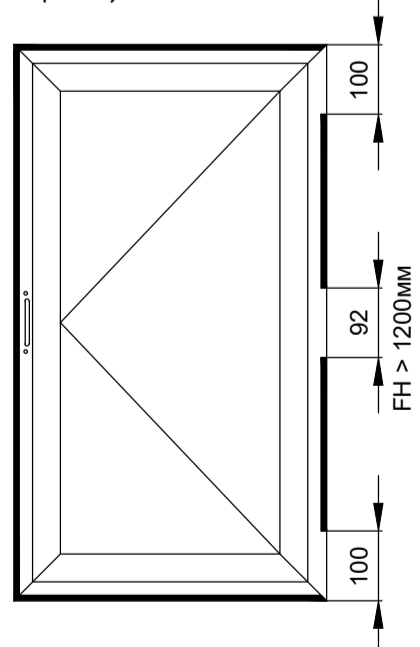
Выполнить отверстия под ручку



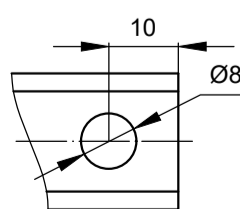
Вскрыть фурнитурные пазы на углах



Вырезать уплотнитель



5 Обработка соединительных тяг



6 Монтаж фурнитуры на окно и регулировка

Для корректной работы фурнитуры необходимо чтобы размеры, расположение и предельные отклонения элементов окна соответствовали п.4.2 ГОСТ 21519-2003 "Блоки оконные из алюминиевых сплавов". Окна, не удовлетворяющие этим требованиям, должны быть отбракованы.

Перед монтажом необходимо смазать внутреннюю часть фурнитурного паза смазкой на основе технического вазелина.

Установить подобранные тяги и механизмы в указанной последовательности.

